

sinaenco

SINDICATO DA ARQUITETURA E DA ENGENHARIA

MOVIMENTAÇÃO NACIONAL DO EMPREGO NO
SEGMENTO DA ARQUITETURA E ENGENHARIA
CONSULTIVA

São Paulo

2011

Conteúdo

INTRODUÇÃO	3
1. MOVIMENTAÇÃO NACIONAL DO EMPREGO NO SEGMENTO DA ARQUITETURA E ENGENHARIA CONSULTIVA 2011	4
2. MOVIMENTAÇÃO REGIONAL DO EMPREGO	7
2.1. Região Norte	7
2.2. Região Nordeste.....	10
2.3. Região Sudeste.....	13
2.4. Região Sul.....	16
2.5. Região Centro-Oeste	19
3. MOVIMENTAÇÃO DO EMPREGO POR ESTADO BRASILEIRO	23
Fonte.....	27

INTRODUÇÃO

O nível de empregos formais continua crescendo, porém em taxas menores o que pode indicar uma desaceleração do crescimento.

Em âmbito nacional, entre janeiro e abril do exercício vigente, as admissões alcançaram um crescimento percentual de 8,90% em relação ao ano passado. Entretanto, o número de desligamentos também foi superior em todas as atividades com uma elevação de 13,48%. O resultado deste desempenho foi refletido no saldo de movimentação que totaliza em 2011 o montante de 798 mil empregos adicionais, sendo que no mesmo período do ano anterior esse valor era de 963 mil novos postos de trabalho.

Mesmo com estes resultados, pode-se afirmar que o setor de Serviços impulsionou o aumento das admissões no país, sendo responsável por 38% do total de contratações realizadas. E ao contrário do desempenho nacional, que registrou retração, o saldo de movimentação do emprego obteve um aumento de 10,35% com 383 mil novos postos de trabalho.

A geração de empregos no setor de Serviços é uma prova de que o mesmo mantém uma importante contribuição no desenvolvimento do emprego nacional, onde os novos postos de trabalho representam 48% do total de empregos adicionais.

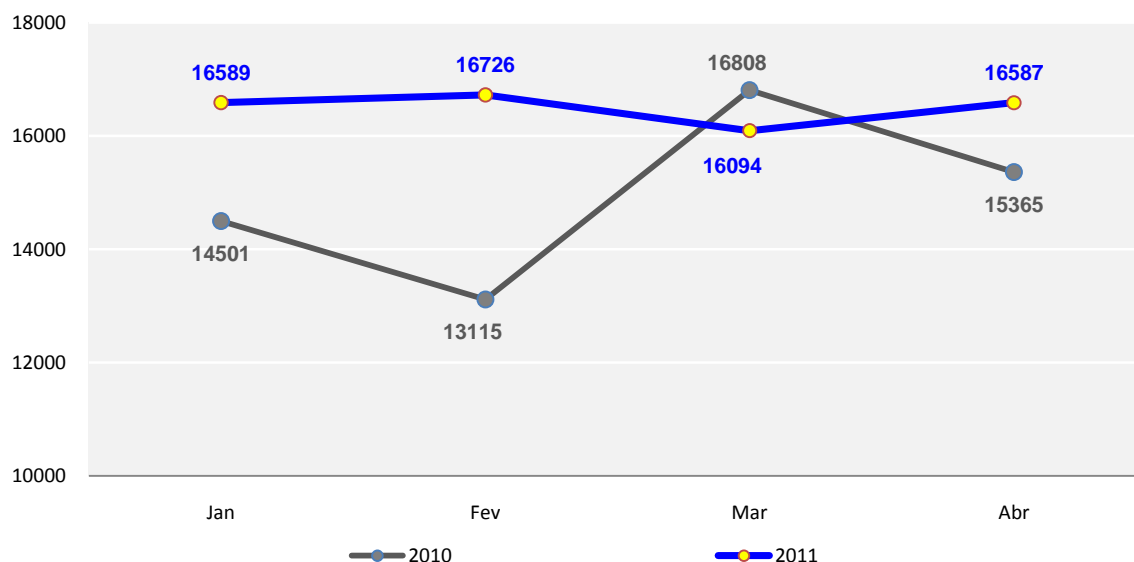
O segmento da Arquitetura e Engenharia acompanhou a evolução geral do setor de serviços, representando 2,52% do volume de total do setor.

1. MOVIMENTAÇÃO NACIONAL DO EMPREGO NO SEGMENTO DA ARQUITETURA E ENGENHARIA CONSULTIVA 2011

O segmento da Arquitetura e Engenharia representado pelo CNAE 71 foi responsável por 65.996 admissões, entre os meses de Janeiro e Abril de 2011. O volume de admissões manteve-se estável no período girando em torno de 16 mil profissionais contratados mensalmente, sendo que o melhor resultado foi obtido em fevereiro com 16.726 contratações.

Comparando com os resultados do último exercício, verifica-se que houve 59.789 pessoas um crescimento de 10,38%. O único período que apresentou desempenho inferior em relação a 2010 foi o mês de março que no ano vigente obteve 16.094 contra 16.808 do ano passado.

Gráfico 1 - Número admissões efetuadas no segmento da Arquitetura e Engenharia Brasil Jan / Abr - 2011



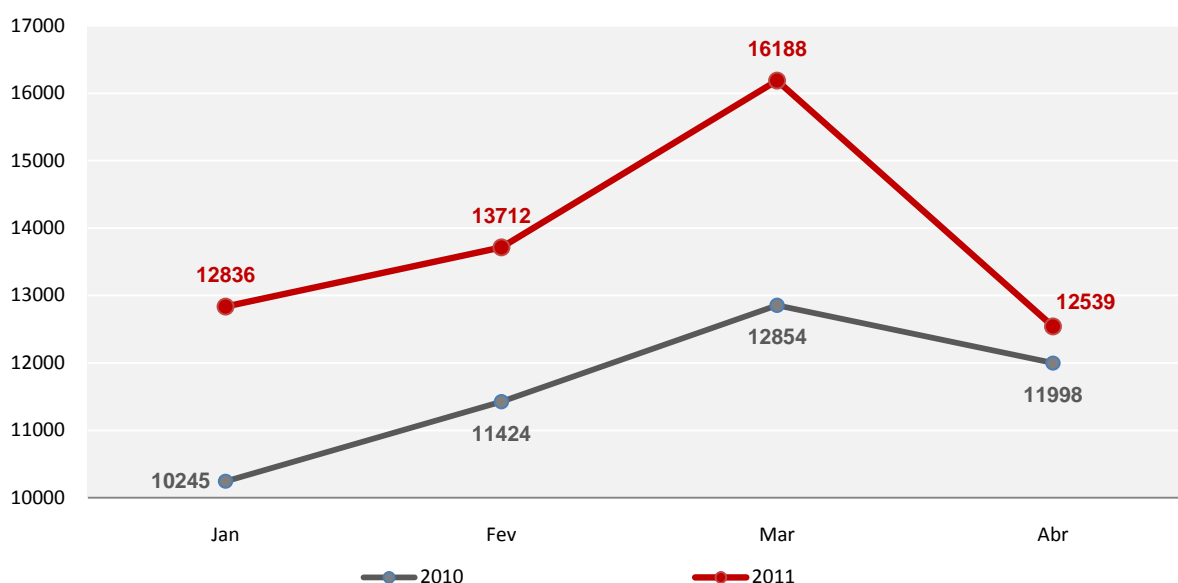
Fonte: CAGED

O número de desligamentos no Brasil também registrou crescimento, no total 55.275 profissionais foram desligados das empresas do setor. O maior volume de demissões ocorreu em março com 16.188 profissionais demitidos e o

menor pertence a abril com 12.533. A média de afastamentos do primeiro quadrimestre do ano fechou em 13.819 demissões mensais.

Verifica-se que existiu pouca variação entre 2010 e 2011, sendo que no exercício anterior as demissões totalizaram 46.521 contra 55.275 do período vigente, que revela uma elevação no período vigente de 18,82%.

Gráfico 2 - Número de profissionais demitidos no segmento da Arquitetura e Engenharia Brasil Jan / Fev - 2011



Fonte: CAGED

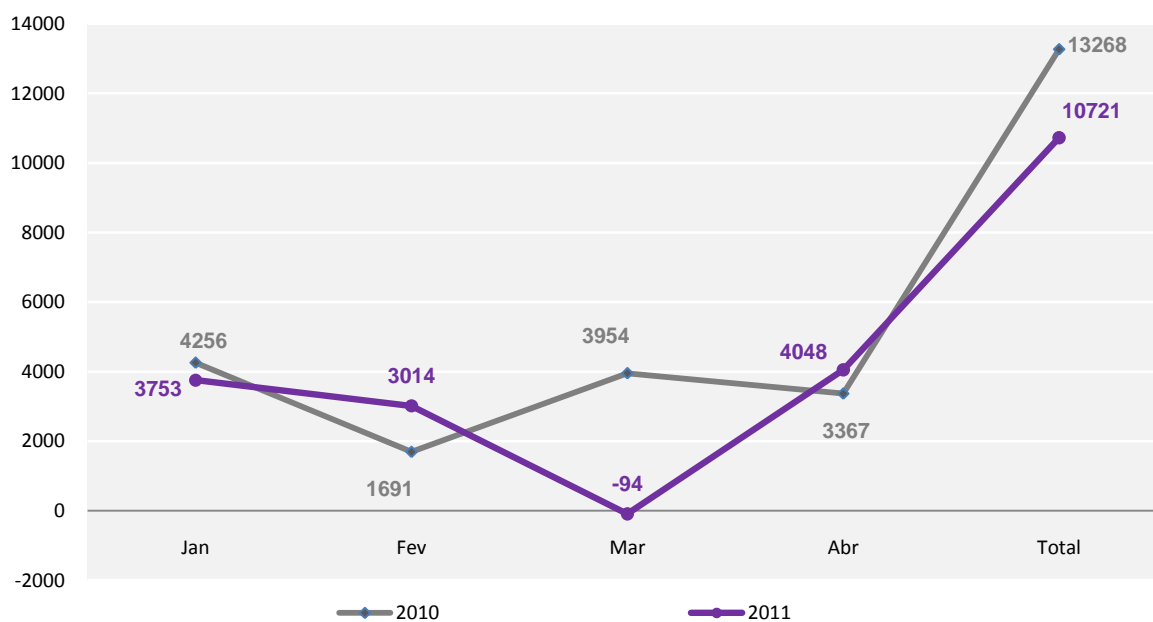
Mesmo com o aumento da movimentação do emprego no segmento da Arquitetura e Engenharia, a criação de postos de trabalho não sofreu este impacto positivo. Entre janeiro e Abril de 2011, foram gerados 10.721 novos postos de trabalho.

Entretanto, este resultado apresenta uma retração de -19% em relação ao resultado do exercício anterior, que registrou 13.268 novos empregos.

Resumindo, mesmo com o aumento na movimentação do emprego o desempenho na criação de novos empregos apresentou um desempenho superior comparado a resultados anteriores.

O melhor saldo de movimentação pertence ao mês de abril com 4.048 postos adicionais, em contrapartida, o pior desempenho refere-se a março com o cancelamento de 94 empregos no setor.

Gráfico 3 - Saldo de movimentação do emprego no segmento da Arquitetura e Engenharia Brasil Jan / Abr - 2011



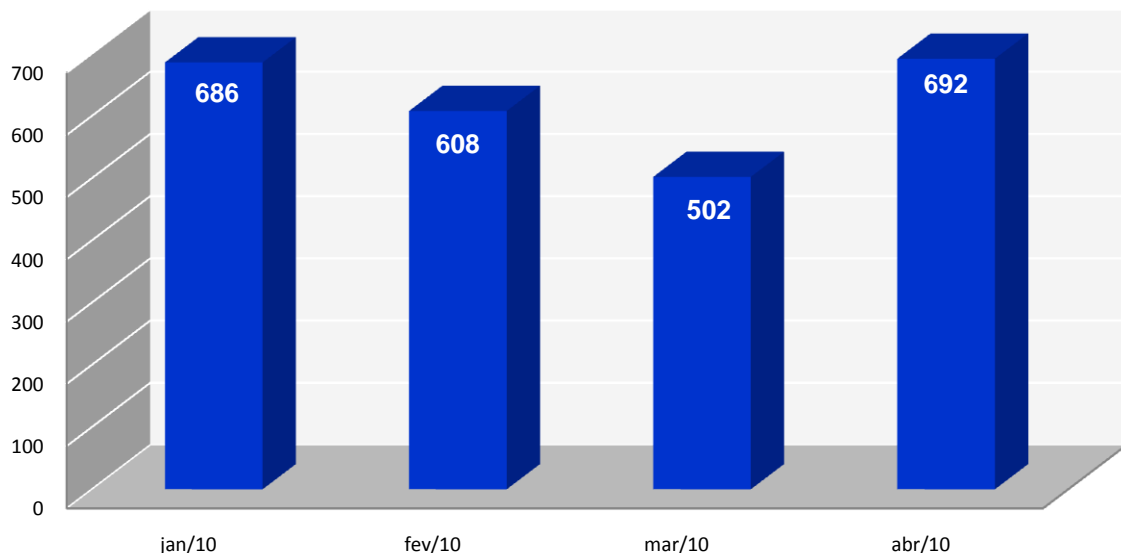
Fonte: CAGED

2. MOVIMENTAÇÃO REGIONAL DO EMPREGO

2.1. Região Norte

A Região Norte foi responsável pela contratação de 2.488 profissionais, sendo que o melhor resultado obtido ocorreu em abril com 692 profissionais contratados. A média de admissões do quadrimestre fechou em 622 admissões mensais.

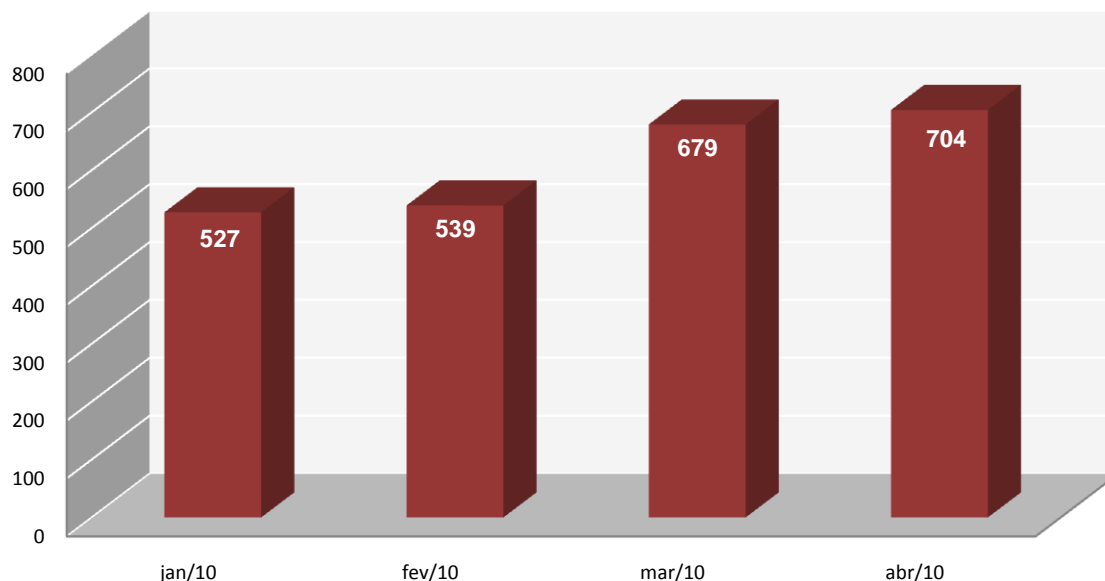
Gráfico 4 – Número de admissões efetuadas no segmento da Arquitetura e Engenharia na Região Norte Jan / Abr - 2011



Fonte: CAGED

O número de desligamentos na região totalizou 2.448 postos de trabalho, apresentando elevações subseqüentes onde o menor volume foi registrado em janeiro com 527 demissões e o maior em abril com 704 pessoas demitidas. A média de desligamentos no quadrimestre fechou em 612 afastamentos mensais.

Gráfico 5 – Número de demissões efetuadas no segmento da Arquitetura e Engenharia na Região Norte Jan / Abr - 2011

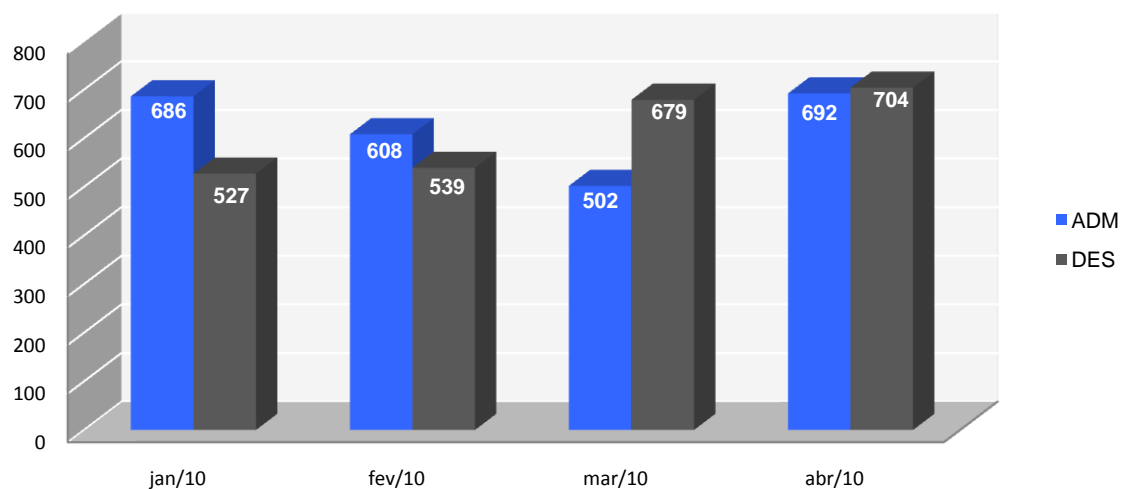


Fonte: CAGED

No comparativo, o melhor desempenho empregatício do setor na região se deu em janeiro onde as admissões apresentaram uma diferença maior em relação aos desligamentos, foram 686 contratações para 527 demissões. Já o pior resultado ocorreu em março quando as admissões ficaram inferiores as demissões, o que refletiu no cancelamento de postos de trabalho.

Em relação ao exercício anterior, houve uma elevação de 19,27% no total de admissões efetuadas no quadrimestre, em contrapartida, os desligamentos registraram um aumento de 44% no período analisado.

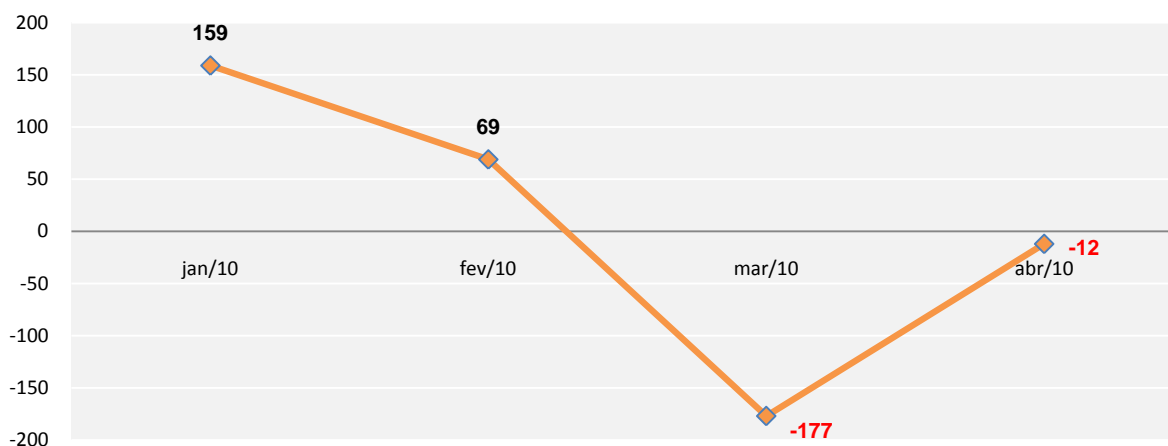
Gráfico 6 – Comparação das admissões e demissões efetuadas no segmento da Arquitetura e Engenharia na Região Norte Jan / Abr - 2011



Fonte: CAGED

A movimentação do emprego na Região Norte registrou oscilações durante o período analisado e, no final do quadrimestre obteve-se um saldo positivo de 39 postos de trabalho. Mesmo com este resultado positivo, entre março e abril 189 postos de trabalho deixaram de existir nas empresas representantes do setor localizadas nesta região.

Gráfico 7 – Saldo de movimentação do emprego no segmento da Arquitetura e Engenharia na Região Norte Jan / Abr - 2011

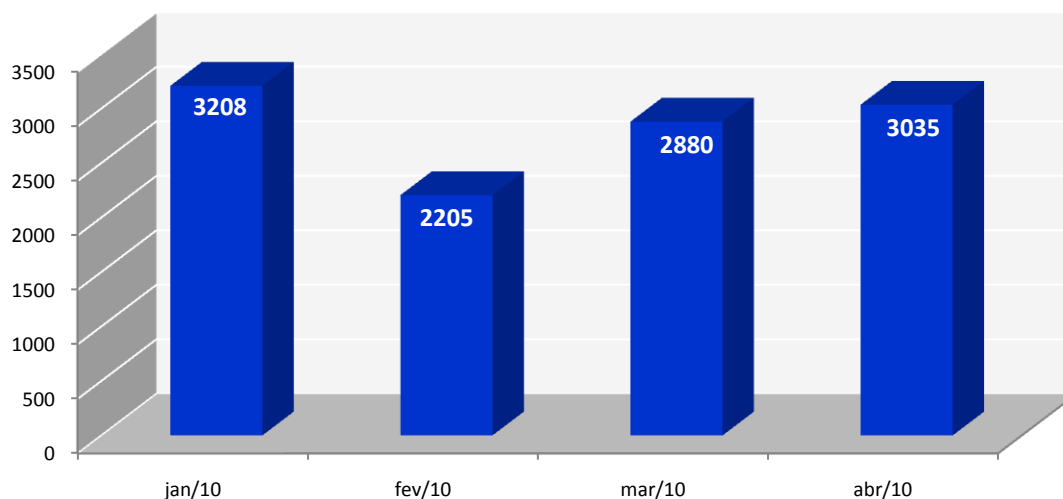


Fonte: CAGED

2.2. Região Nordeste

A Região Nordeste acumulou no entre janeiro e abril de 2011, o total de 11.328 admissões. O maior volume de contratações foi registrado em janeiro com 3.208 profissionais admitidos e a menor movimentação é referente a fevereiro com 2.205. A média mensal de admissões fechou em 2.832 postos de trabalho.

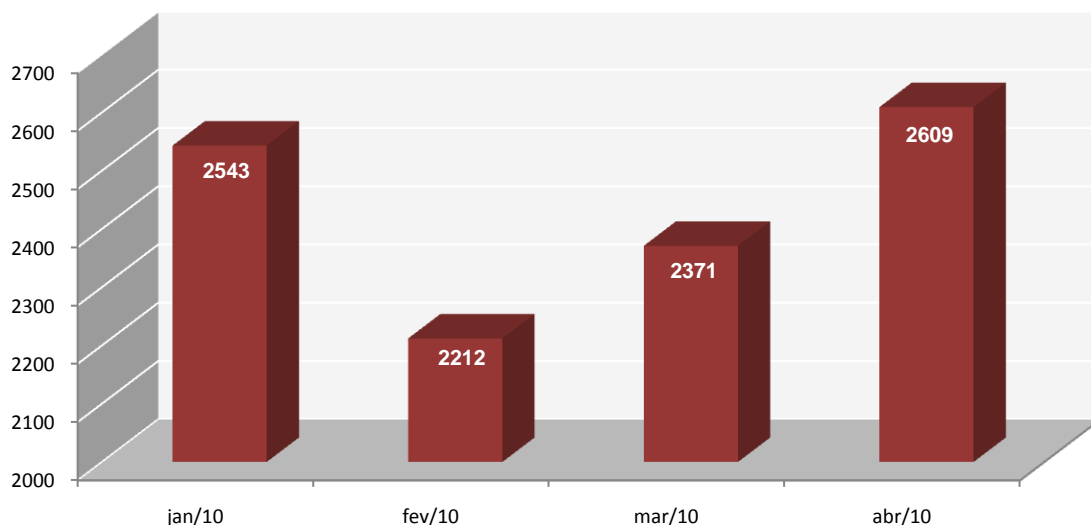
Gráfico 8 – Número de admissões efetuadas no segmento da Arquitetura e Engenharia na Região Nordeste Jan / Abr -2011



Fonte: CAGED

Os desligamentos somaram 9.735 empregos e a média mensal do período analisado foi de 2.434 demissões mensais. O maior volume de desligamentos é proveniente do mês de abril e o menor resultado pertence à fevereiro com 2.212 pessoa demitidas.

Gráfico 9 – Número de demissões efetuadas no segmento da Arquitetura e Engenharia na Região Nordeste Jan / Abr - 2011

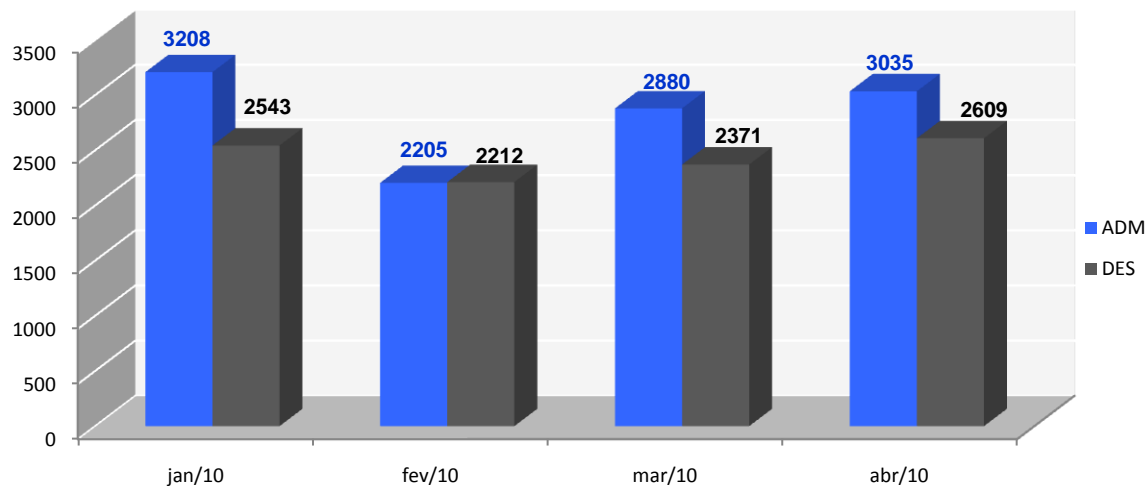


Fonte: CAGED

O melhor desempenho na movimentação do emprego na Região Nordeste ocorreu no mês de janeiro, onde a diferença entre as admissões foi superior aos desligamentos. Já o pior resultado ocorreu em fevereiro onde os desligamentos foram superiores ao volume de contratações, que resultou no cancelamento de - 4 postos de trabalho.

Na comparação entre os exercícios, as admissões alcançaram uma variação positiva de 16,65% no quadrimestre em relação a 2009, porém, o aumento do desligamento foi superior com um índice de 41,01%.

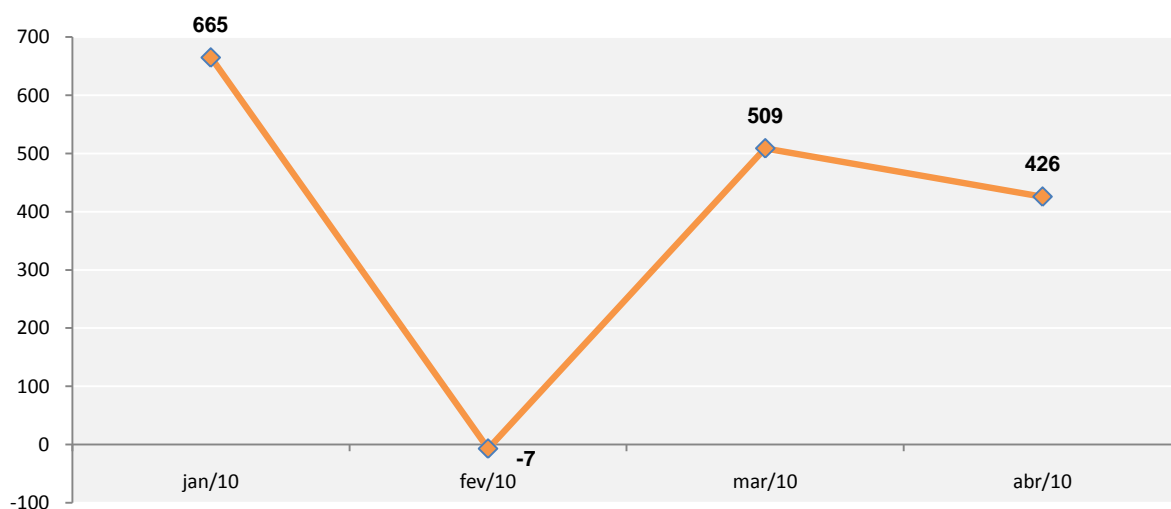
Gráfico 10 – Comparação das admissões e desligamentos efetuados no segmento da Arquitetura e Engenharia na Região Nordeste Jan / Abr - 2011



Fonte: CAGED

Na Região Nordeste o saldo de movimentação do emprego totalizou a criação de 1.593 postos de trabalho. O melhor saldo de período foi obtido em janeiro com 665 novos empregos, em contrapartida, em fevereiro ocorreu o cancelamento de -7 postos de trabalho.

Gráfico 11- Saldo de movimentação do emprego no segmento da Arquitetura e Engenharia na Região Nordeste Jan / Abr - 2011



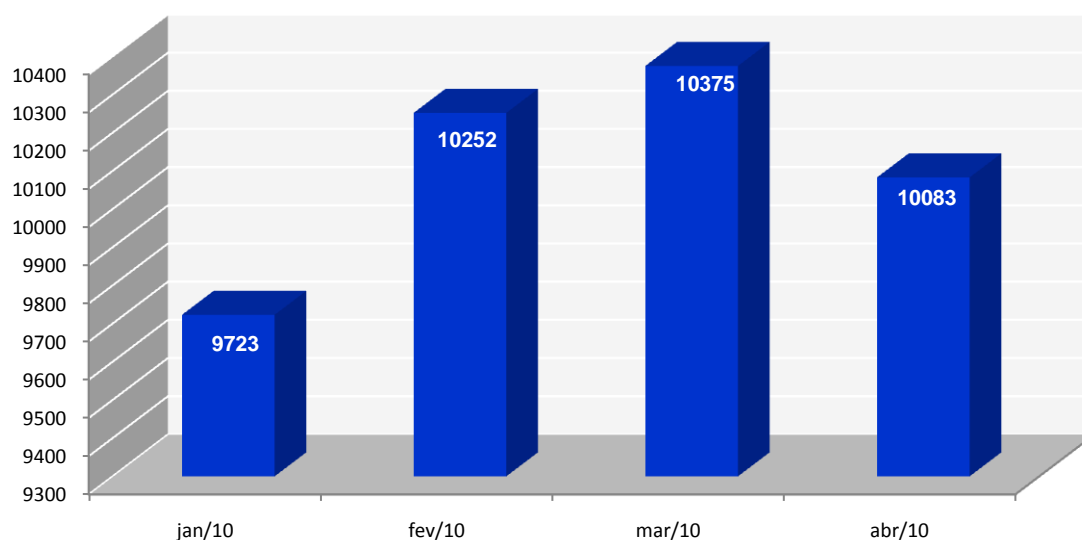
Fonte: CAGED

2.3. Região Sudeste

O segmento ad Arquitetura e Engenharia da Região Sudeste é responsável pela contratação de 40.433 profissionais, mantendo uma média mensal de admissões girando em torno de 10.108.

Pertence a março maior número de admissões efetuadas 10.375 e janeiro o menor resultado deste primeiro quadrimestre do exercício vigente.

Gráfico 12 – Número de admissões efetuadas no segmento da Arquitetura e Engenharia na Região Sudeste Jan / Abr - 2011

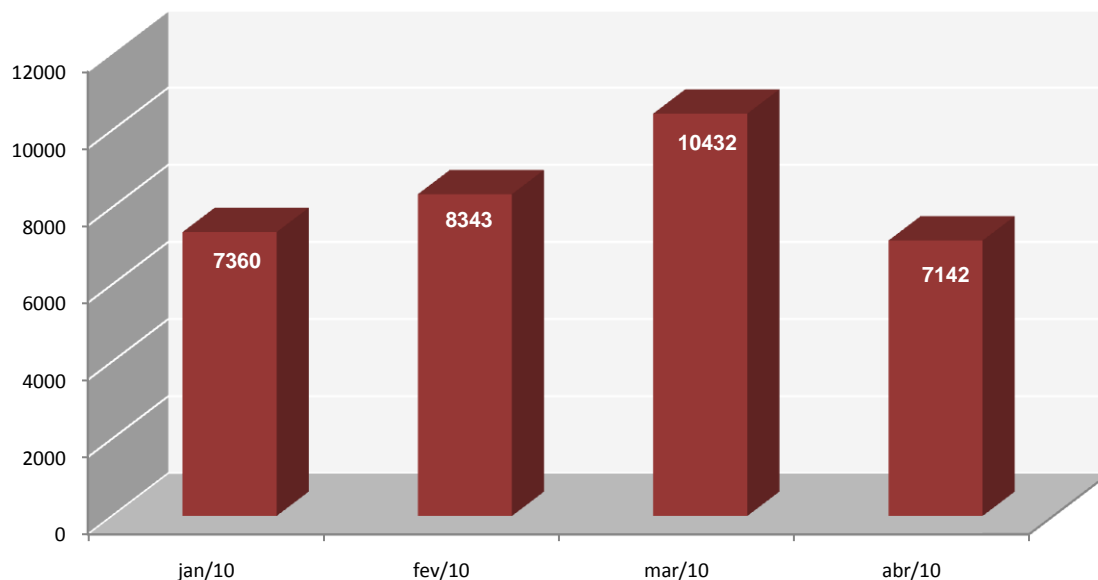


Fonte: CAGED

No caso do afastamento de profissionais, a região somou 33.277 demissões e manteve uma média mensal de 8.319 ficando abaixo das admissões.

Em março, o setor apresentou um alto nível de desligamento e os demais meses indicaram uma estabilidade ficando próximo a média.

Gráfico 13 – Número de demissões efetuadas no segmento da Arquitetura e Engenharia na Região Sudeste Jan / Abr - 2011



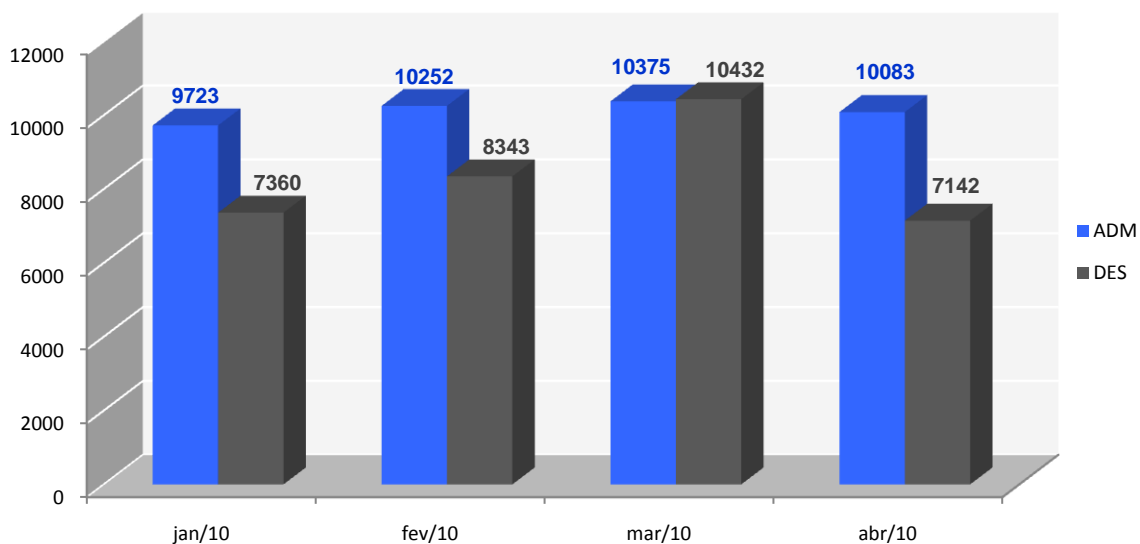
Fonte: CAGED

Analisando a movimentação do emprego na localidade observa-se que o pior desempenho ocorreu em março onde as demissões foram superiores as admissões e, gerou um déficit de -57 postos. Em contrapartida, em abril obteve o melhor desempenho.

Em relação ao exercício passado, a contratação de profissionais registrou uma elevação de 7,87% contra 11,36% das demissões. Vale ressaltar que esta variação dos desligamentos foi a menor quando comparada com outras regiões do país.

Assim como em outras regiões percebe-se uma desaceleração das admissões quando comparadas ao aumento dos desligamentos.

Gráfico 14 – Comparação entre as admissões e desligamentos efetuados no segmento da Arquitetura e Engenharia na Região Sudeste Jan / Abr - 2011

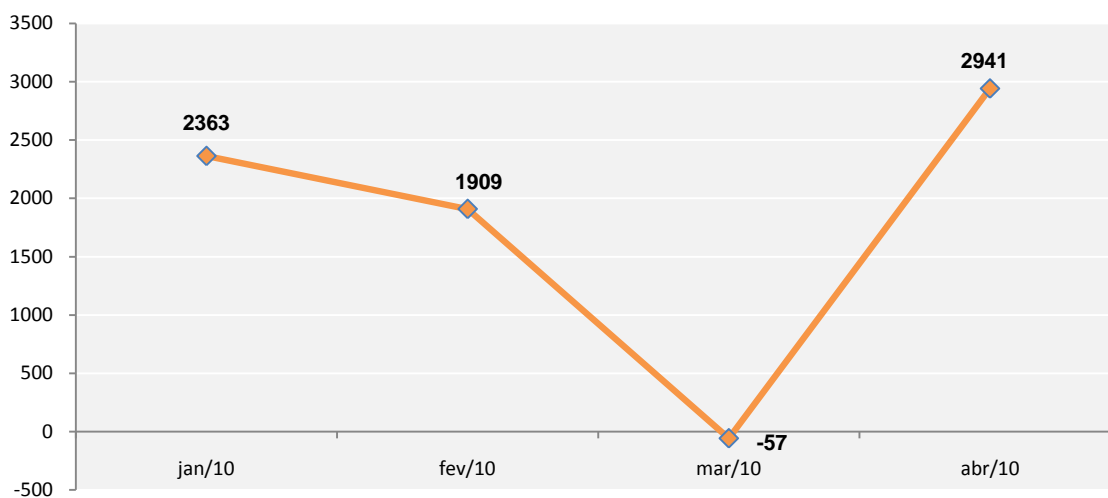


Fonte: CAGED

É proveniente do Sudeste a criação de 7.156 empregos, sendo que o melhor resultado foi alcançado em abril com um saldo de 2.941 postos adicionais.

Em março houve o cancelamento de -57 postos de trabalho, uma brusca queda, pois o setor mantinha-se num patamar de 1.789, na média de empregos adicionais.

Gráfico 15 – Saldo de movimentação do emprego no segmento da Arquitetura e Engenharia na Região Sudeste Jan / Abr - 2011



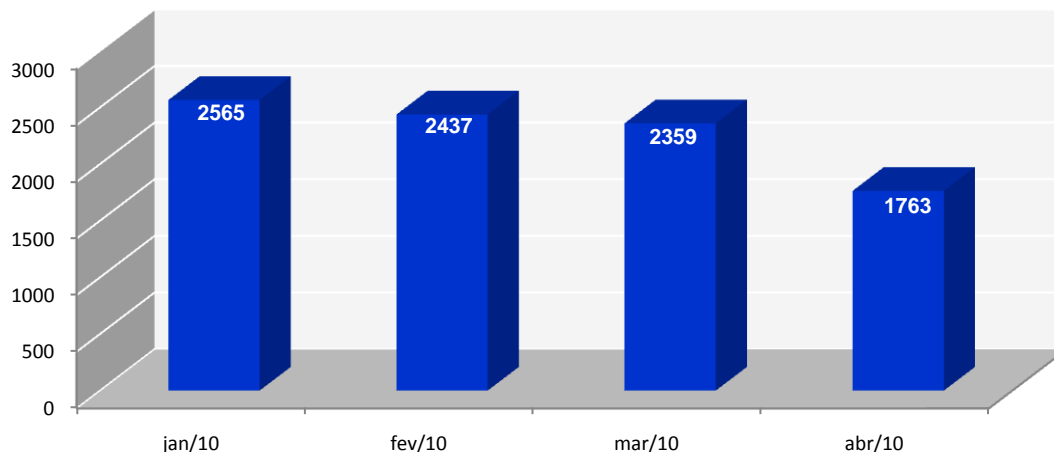
Fonte: CAGED

2.4. Região Sul

No primeiro quadrimestre de 2011, as empresas representando o setor contrataram 9.124 profissionais, sendo que a média mensal de admissões fechou em 2.281.

Janeiro registrou um alto número de admissões neste primeiro quadrimestre de 2011 com 2.565 contratações. Analisando o gráfico a seguir, verifica-se uma tendência a queda de profissionais admitidos no setor, sendo que o último resultado apresentado foi de 1.763 admissões.

Gráfico 16 - Número de admissões efetuadas no segmento da Arquitetura e Engenharia na Região Sul Jan / Abr - 2011

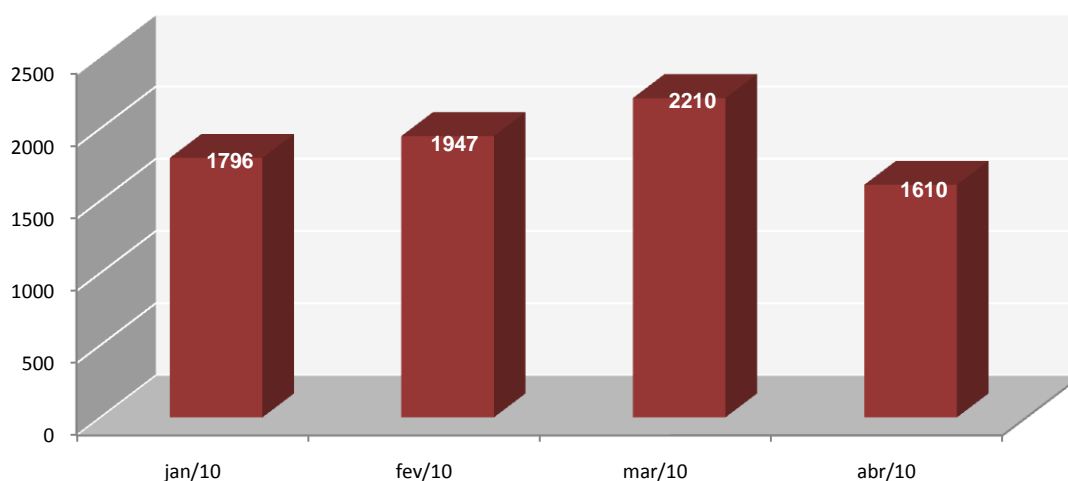


Fonte: CAGED

O número de profissionais demitidos entre janeiro e abril somaram 7.563 afastamentos, com uma média mensal girando em torno de 1.891 postos.

Ao contrário das admissões que indicaram uma tendência a queda, os desligamentos mantiveram-se estáveis, registrando em março 2.210 demissões, o maior resultado do período.

Gráfico 17 - Número de demissões efetuadas no segmento da Arquitetura e Engenharia na Região Sul Jan / Abr - 2010

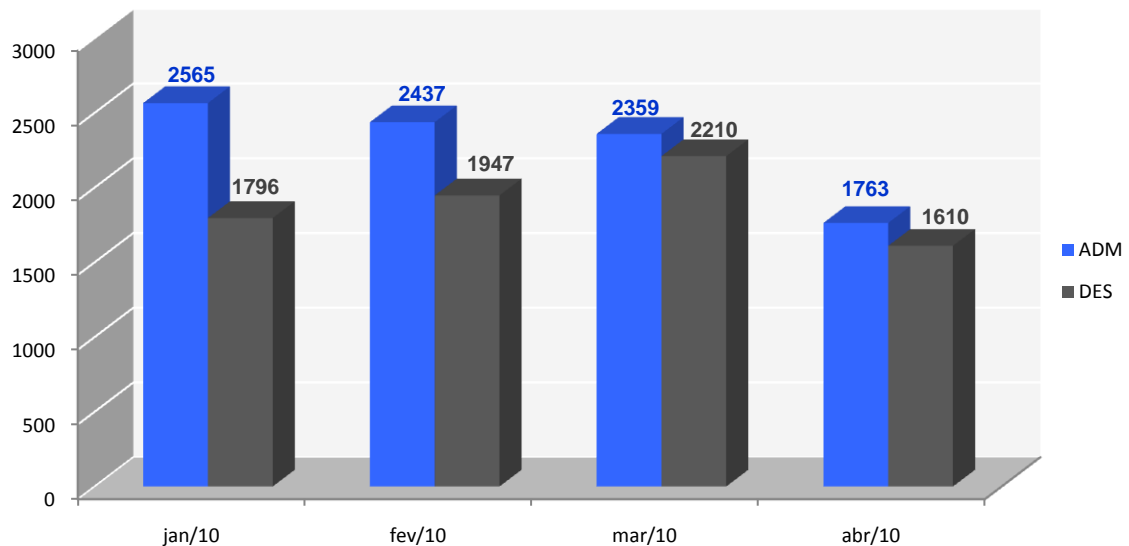


Fonte: CAGED

No comparativo, o melhor desempenho no setor pertence a janeiro que obteve um alto volume de admissões e um baixo nível de desligamentos. Em contrapartida, fevereiro apresentou um desempenho abaixo da média da região.

Em 2010, os meses analisados totalizaram 8.059 admissões contra 9.124 do ano vigente, o que revela um acréscimo de 13,22%. Assim com nas outras regiões, a elevação dos desligamentos foi superior atingindo um índice de 24,31% em 2010.

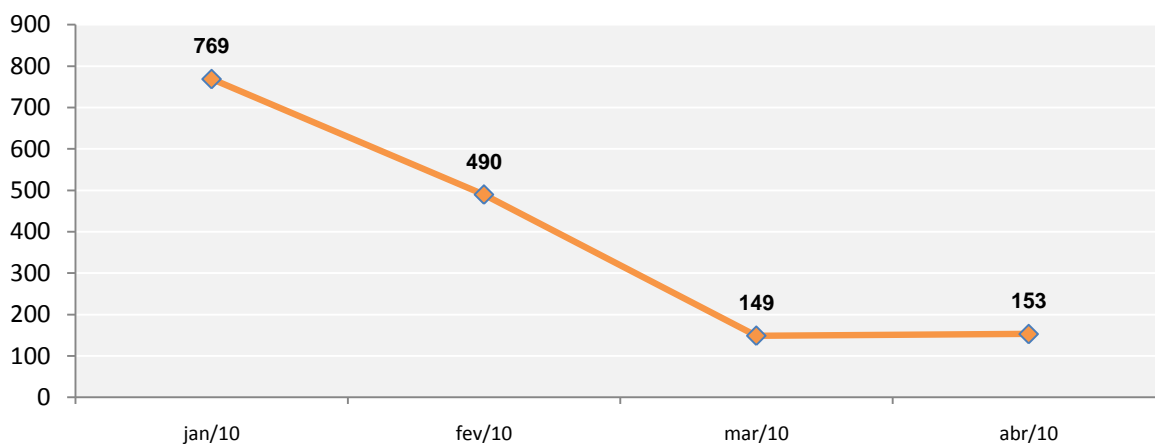
Gráfico 18 – Comparação das admissões e demissões efetuadas no segmento da Arquitetura e Engenharia na Região Sul Jan / Abr - 2010



Fonte: CAGED

A movimentação do emprego no setor da Arquitetura e Engenharia da região foi responsável por 1.561 empregos adicionais. Janeiro apresentou a maior participação neste resultado com 769 postos e após sucessivas quedas, abril fechou com apenas 153 postos de trabalho gerados.

Gráfico 19 – Saldo de movimentação do emprego no segmento da Arquitetura e Engenharia na Região Sul Jan / Abr - 2011



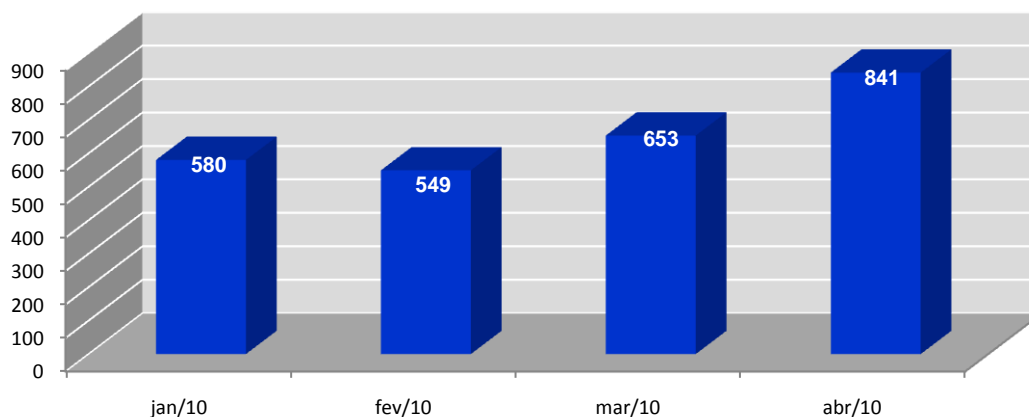
Fonte: CAGED

2.5. Região Centro-Oeste

Em 2011, a região Centro-Oeste foi responsável por admitir 2.623 profissionais, mantendo uma média mensal de 656 contratações.

O melhor resultado da região foi alcançado no mês abril com 841 admissões e, ao contrário de outras localidades apresentou uma tendência de aumento neste volume.

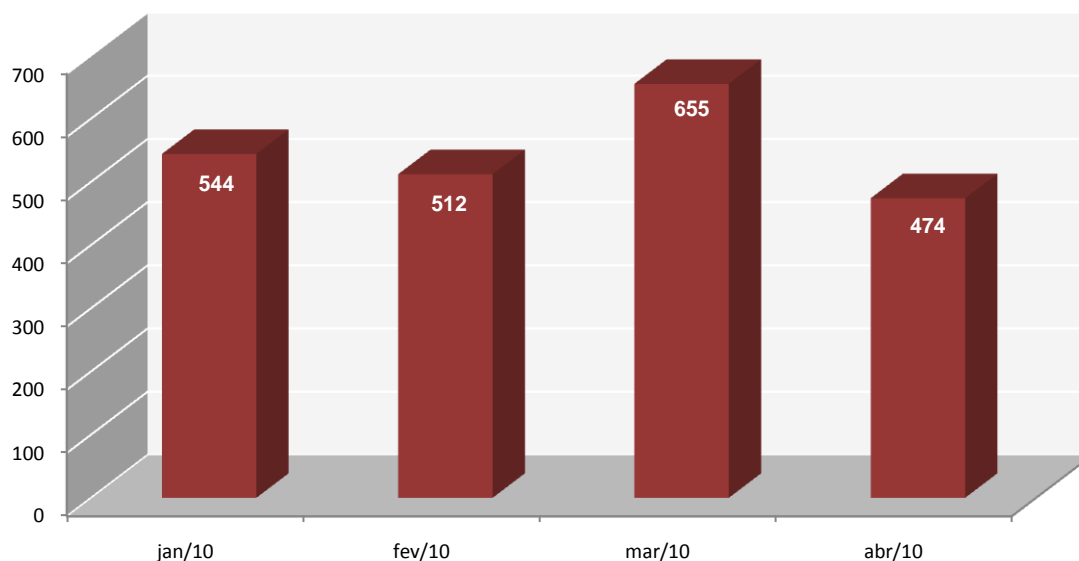
Gráfico 20 - Número de admissões efetuadas no segmento da Arquitetura e da Engenharia na Região Centro-Oeste Jan / Abr - 2010



Fonte: CAGED

Já os desligamentos somaram 2.185 afastamentos, com uma média mensal de 546 demissões. Com exceção do mês de março que registrou um alto nível de demissões de 655 postos, os demais períodos apresentaram estabilidade.

Gráfico 21 - Número de demissões efetuadas no segmento da Arquitetura e Engenharia na Região Centro-Oeste Jan / Abr - 2011

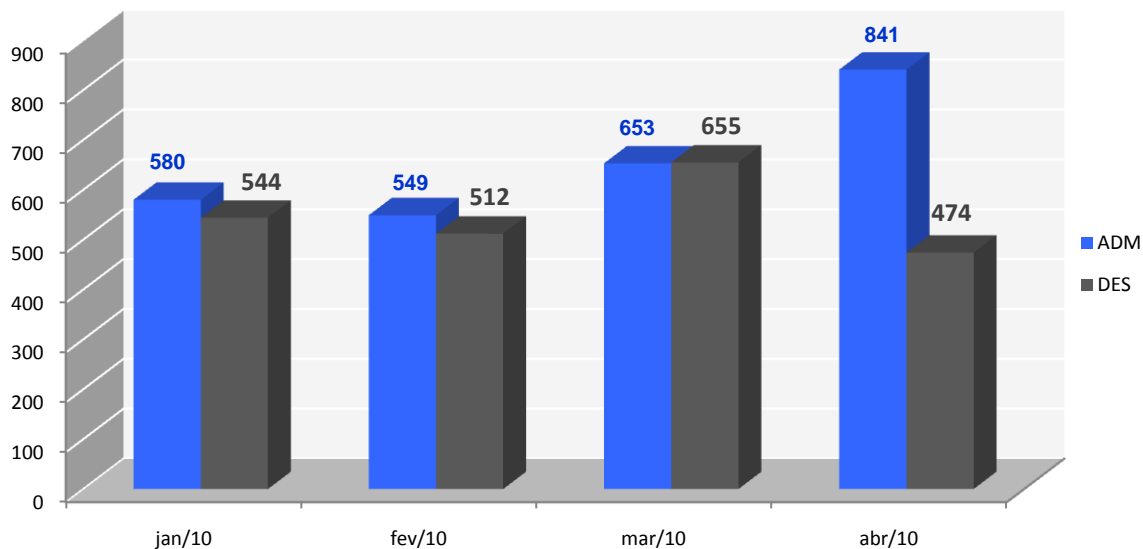


Fonte: CAGED

No comparativo, o melhor desempenho do setor na região foi alcançado em abril, que obteve um excelente resultado, onde as admissões foram quase 50% superiores aos desligamentos realizados. Somente em março ocorreu o cancelamento de postos de trabalho no setor, de apenas -2 empregos.

Em relação ao ano de 2010, a variação das admissões foi positiva com um índice de 7,10% e os desligamentos com uma elevação de 11,76%. Lembrando que está é a segunda menor variação dos desligamentos em todo o país.

Gráfico 22 – Comparação das admissões e desligamentos efetuados no segmento da Arquitetura e Engenharia na Região Centro-Oeste Jan / Abr - 2011

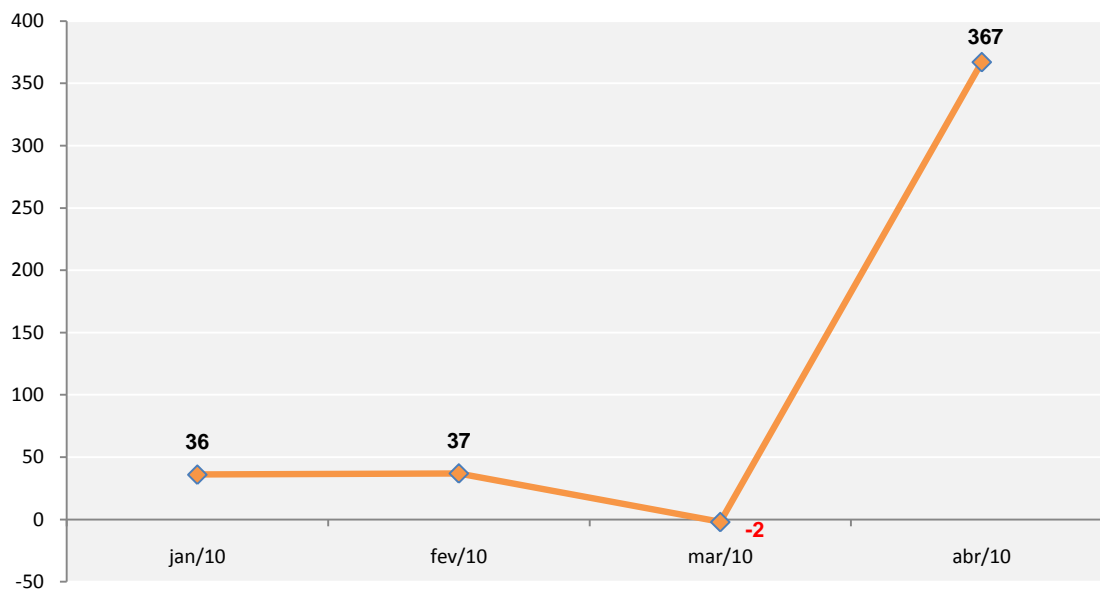


Fonte: CAGED

O Centro-Oeste possui uma participação de 4,08% no total de empregos adicionais gerados no setor pelo país e, este valor corresponde a 438 postos de trabalho.

O desempenho no setor sofreu uma brusca evolução, pois, o saldo no primeiro trimestre era baixo, ficando entre 36 e 37 postos e chegando ao cancelamento de postos de trabalho em março. Em abril a variação foi positiva em 367 postos.

Gráfico 23 – Saldo de movimentação do emprego no segmento da Arquitetura e Engenharia na Região Centro-Oeste Jan / Abr 2011



Fonte: CAGED

3. MOVIMENTAÇÃO DO EMPREGO POR ESTADO BRASILEIRO

Na movimentação do emprego por estado brasileiro, verifica-se que o estado de São Paulo possui a maior participação no volume total de admissões realizadas no segmento da Arquitetura e Engenharia no Brasil.

A unidade federativa de Minas Gerais aparece na sequência representando 16,47% do total. O Rio de Janeiro surge em terceiro lugar com 10.868 admissões e um índice de 13,76%.

Neste primeiro quadrimestre de 2011, estes três estados em conjunto foram responsáveis por 58,70% no total de profissionais admitidos em todo o país.

Tabela 1 – Relação mensal das admissões efetuadas no segmento da Arquitetura e Engenharia por unidade federativa Jan / Abr - 2011

UF	jan/11	fev/11	mar/11	abr/11	Total	Participação (%)
Total	16589	16726	16094	16587	65996	100%
SP	4600	4627	4828	4733	18788	28,47%
MG	2826	2796	2660	2586	10868	16,47%
RJ	1819	2397	2507	2355	9078	13,76%
PR	1366	1275	1109	727	4477	6,78%
BA	1085	829	622	1348	3884	5,89%
PE	673	888	645	781	2987	4,53%
SC	634	625	557	518	2334	3,54%
RS	565	537	693	518	2313	3,50%
ES	478	432	380	409	1699	2,57%
PA	453	393	302	267	1415	2,14%
CE	295	252	254	274	1075	1,63%
MA	337	319	157	261	1074	1,63%
AL	194	309	247	285	1035	1,57%
GO	229	167	305	317	1018	1,54%
DF	199	200	191	368	958	1,45%
RN	285	187	194	175	841	1,27%
AM	135	92	56	101	384	0,58%
TO	60	41	43	228	372	0,56%
MS	80	108	80	104	372	0,56%
MT	72	74	77	52	275	0,42%
SE	100	60	55	27	242	0,37%
RO	30	28	82	62	202	0,31%
PB	28	14	16	41	99	0,15%

PI	38	22	15	16	91	0,14%
AC	4	29	11	14	58	0,09%
AP	3	19	6	18	46	0,07%
RR	1	6	2	2	11	0,02%

Fonte: CAGED

No caso dos desligamentos, a participação dos estados citados acima se mantém inalterada. São Paulo aparece na primeira colocação, e é responsável por 29,43% do total de demissões efetuadas no Brasil. Minas Gerais possui um índice de 15,92% e o Rio de Janeiro 11,84%.

Em conjunto, as três unidades federativas obtêm uma representação de 57,19%.

Tabela 2 – Relação mensal das admissões efetuadas no segmento das Arquitetura e Engenharia por unidade federativa Jan / Abr – 2011

UF	jan/11	fev/11	mar/11	abr/11	Total	Participação (%)
Total	12836	13712	16188	12473	55209	100%
SP	3560	3905	5648	3137	16250	29,43%
MG	1932	2139	2719	1997	8787	15,92%
RJ	1419	1830	1675	1615	6539	11,84%
BA	1415	886	567	1085	3953	7,16%
PR	892	1006	1141	662	3701	6,70%
PE	479	578	737	628	2422	4,39%
RS	467	532	443	526	1968	3,56%
SC	437	409	626	422	1894	3,43%
ES	449	469	390	393	1701	3,08%
PA	320	367	463	456	1606	2,91%
CE	325	207	317	184	1033	1,87%
GO	223	177	255	198	853	1,55%
MA	129	189	206	250	774	1,40%
DF	192	187	213	141	733	1,33%
AL	59	275	134	98	566	1,03%
RN	98	109	143	186	536	0,97%
MS	87	83	119	88	377	0,68%
AM	89	45	74	90	298	0,54%
SE	46	80	67	72	265	0,48%
TO	58	64	71	60	253	0,46%
MT	42	65	68	47	222	0,40%
RO	33	33	45	74	185	0,34%
PI	40	32	23	24	119	0,22%
PB	18	15	18	16	67	0,12%
AC	18	7	13	7	45	0,08%

AP	8	12	6	16	42	0,08%
RR	1	11	7	1	20	0,04%

Fonte: CAGED

Os resultados do saldo de movimentação destoam dos apresentados pelas admissões e desligamentos. O estado que gerou mais empregos no segmento da Arquitetura e Engenharia foi o Rio de Janeiro com 2.539 e um índice de participação de 24% e aparece empatado com São Paulo. A diferença entre os dois estados é que a movimentação do emprego em São Paulo é muito superior quando comparada ao Rio de Janeiro, entretanto, o número de postos de trabalho gerados é igual.

Um ponto negativo para o setor é que ao contrário do ano passado, em 2011 um número maior de estados não conseguiu criar novos empregos, pelo contrário, obteve um saldo negativo cancelando postos de trabalho.

Tabela 3 – Saldo de movimentação do emprego no segmento da Arquitetura e Engenharia Jan / Abr – 2011

UF	ADM	DES	SALDO	VARIAÇÃO (%)
Total	65996	55209	10787	100,00%
RJ	9078	6539	2539	23,54%
SP	18788	16250	2538	23,53%
MG	10868	8787	2081	19,29%
PR	4477	3701	776	7,19%
PE	2987	2422	565	5,24%
AL	1035	566	469	4,35%
SC	2334	1894	440	4,08%
RS	2313	1968	345	3,20%
RN	841	536	305	2,83%
MA	1074	774	300	2,78%
DF	958	733	225	2,09%
GO	1018	853	165	1,53%
TO	372	253	119	1,10%
AM	384	298	86	0,80%
MT	275	222	53	0,49%
CE	1075	1033	42	0,39%

PB	99	67	32	0,30%
RO	202	185	17	0,16%
AC	58	45	13	0,12%
AP	46	42	4	0,04%
ES	1699	1701	-2	-0,02%
MS	372	377	-5	-0,05%
RR	11	20	-9	-0,08%
SE	242	265	-23	-0,21%
PI	91	119	-28	-0,26%
BA	3884	3953	-69	-0,64%
PA	1415	1606	-191	-1,77%

Fonte: CAGED

Fonte

CAGED - Cadastro Geral de Empregados e Desempregados. **Bases Estatísticas do CAGED**. Site do MTE – Ministério do Trabalho e Emprego, 2011.